



Regione Calabria
ARPACAL

Agenzia Regionale per la Protezione dell'Ambiente della Calabria



CENTRO FUNZIONALE MULTIRISCHI DELLA CALABRIA

Evento meteopluviometrico inverno 2009-2010

Rapporto di evento

febbraio 2010

Piogge dell'evento

L'evento pluviometrico che ha comportato fenomeni di dissesto idrogeologico diffusi su gran parte del territorio regionale è stato analizzato procedendo a ritroso nel tempo con riferimento alle piogge giornaliere.

Dal 1° febbraio al 15 febbraio

Dalla figura 1 si può vedere la distribuzione spaziale delle precipitazioni nei primi 15 giorni di febbraio. Si può notare che le piogge più consistenti sono state registrate nelle stazioni di Montalto Uffugo e Serra San Bruno.

La tabella riepilogativa (tab. 1) delle precipitazioni mostra nel dettaglio i valori registrati nelle diverse stazioni. Sono riportati inoltre i giorni piovosi, cioè con precipitazioni superiori a 1 mm. E' interessante notare come in alcune stazioni abbia piovuto ininterrottamente o quasi per l'intero periodo.

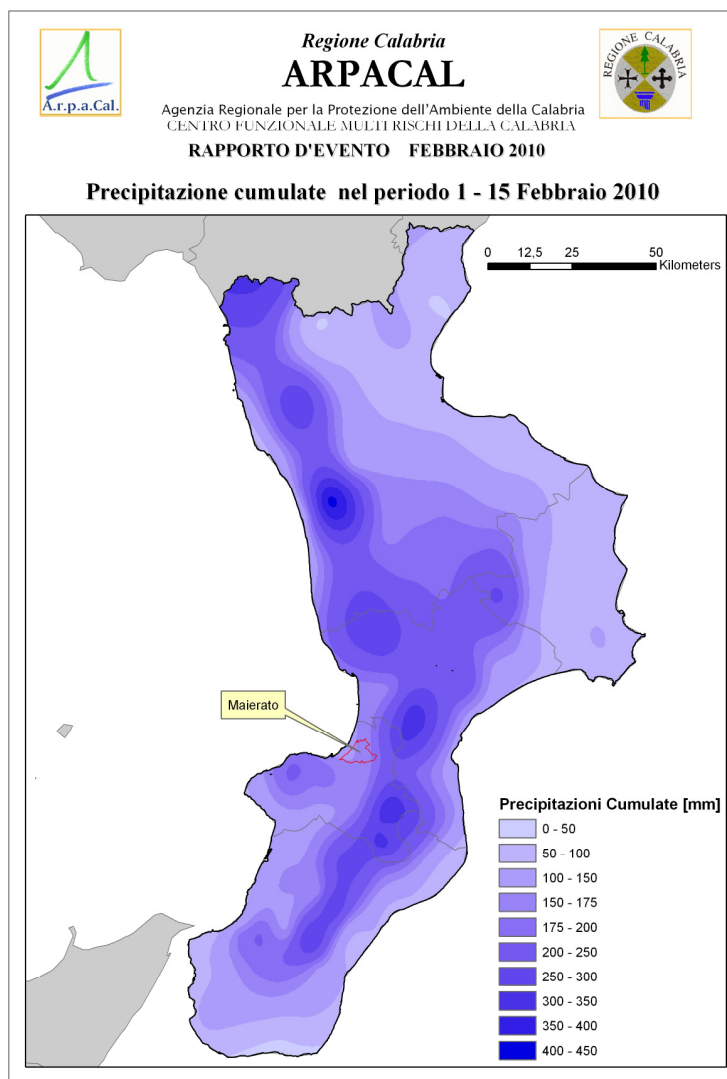


Figura 1

Tabella 1

codice stazione	nome stazione	piogge	giorni piovosi
1060	Montalto Uffugo	406,8	13
1980	Serra San Bruno	338,6	13
2924	Cortale	316,2	12
2090	Fabrizia	316,2	13
2230	Plati'	293	12
1935	Cenadi - Serralta	292,8	12
3010	Martirano	288,4	11
1230	San Sosti	288,2	11
2180	Antonimina - Canolo Nuovo	281,2	12
2086	Mongiana	276,4	13
2700	Giffone	253	13
2940	Nicastro - Bella	252	12
3150	Laino Borgo	242,4	12
3180	Papasidero	239,4	11
2150	Fabrizia - Cassari	235,8	12
1755	Petilia Policastro - Pagliarelle	233,6	10
1850	Catanzaro	230,6	11
3000	Rogliano	215,8	12
2890	Tiriolo	211	10
2830	Filadelfia	204,8	11
1960	Chiaravalle Centrale	203,4	11
1825	Taverna - Ciriocilla	200,6	9
2780	Zungri	200,2	12
2820	Monterosso Calabro	199,6	10
1010	Cosenza	199,6	10
2560	Sinopoli	194,2	12
2670	Arena	193,4	13
2650	Pizzoni	192,4	12
2800	Vibo Valentia	190	12
1500	Nocelle - Arvo	189,8	14
2470	Gambarie d'Aspromonte	189	13
1724	Cotronei	188,6	9
2580	Molochio	183,4	13
2902	Maida - Licciardi	182,4	10
2600	Cittanova	175,6	13
1030	San Pietro in Guarano	172,8	9
1735	Petronà	171,2	11
2025	Santa Caterina dello Ionio	169,8	12
2730	Mileto	167,8	11
1100	Cecita	165,4	9
3040	Amantea	163,6	11
2802	Vibo Valentia - Longobardi	162,4	12
1580	Cerenzia	161,2	8
2515	Scilla - Solano	160,8	12
1570	Savelli	159,4	10
2955	Lamezia Terme-Palazzo	157,8	12
1130	Torano Scalo	157,4	10

codice stazione	nome stazione	pioggie	giorni piovosi
1820	Soveria Simeri	154,2	10
2610	Rizziconi	153,4	12
2804	Vibo Marina	150,6	10
2540	Santa Cristina d'Aspromonte	150,6	12
2260	San Luca	150,2	10
2665	Dinami - San Pietro di CaridÓ	150	11
3090	Cetraro Superiore	146,4	12
1120	Acri	143,8	9
2465	Cardeto	141,8	10
2544	Rizziconi - Ponte Vecchio	140,2	11
1865	Borgia - Roccelletta	140	11
1195	Lungro	137,4	9
3060	Paola	137	11
1780	Cropani	136,6	10
2463	Reggio Calabria - Rosario	132,8	10
2466	Sant'Alessio in Aspromonte	132	12
2760	Joppolo	131	12
2200	Antonimina	130,6	11
2740	Rosarno	127,8	12
2340	Roccaforte del Greco	127,6	11
2270	Sant'Agata del Bianco	127	9
1970	Soverato Marina	124,6	10
2514	Scilla - Tagli	119,8	11
924	Cerchiara di Calabria	117,8	10
3100	Belvedere Marittimo	113,8	10
2530	Palmi	112,6	11
2460	Reggio Calabria - Arasi'	112,6	11
2210	Ardore Superiore	111,8	9
2520	Bagnara Calabra	111,6	10
1140	Tarsia	108,6	10
2512	Scilla - Villaggio del Pino	108,2	11
2072	Stignano	107,8	11
1670	Cutro	99,2	6
1324	Corigliano Calabro	96,4	8
2220	Bovalino Marina	96	9
1675	Crotone - Papanice	95,2	6
2205	Locri	93,4	10
1455	Ciro' Marina - Punta Alice	93,2	5
2380	Montebello Ionico	92,8	11
1695	Crotone - Salica	91,8	6
1700	Isola di Capo Rizzuto - Campolongo	91,4	7
2815	Capo Vaticano	91,2	9
870	Oriolo	91	8
1760	Botricello	90	10
1185	Castrovillari - Camerata	88,4	8
2290	Staiti	87,8	8
1180	Castrovillari	86,8	9

codice stazione	nome stazione	piogge	giorni piovosi
2130	Roccella Ionica	85,8	10
970	Cassano allo Ionio	85,4	9
2160	Gioiosa Ionica	84,2	11
1380	Cropalati	83,8	8
2510	Scilla	79,4	10
1680	Crotone	78,6	4
1640	San Nicola dell'Alto	78,6	8
2040	Monasterace - Punta Stilo	78	9
2320	Bova Superiore	75,6	8
2450	Reggio Calabria	74	9
1410	Cariati Marina	72,8	7
1733	Roccabernarda -Serrarossa	71,2	8
930	Villapiana Scalo	70,6	8
865	Roseto Capo Spulico	70	6
1295	Sibari - Crati	67	9
1740	San Mauro Marchesato	64,2	7
2495	Reggio Calabria - Catona	64	9
3160	Campotenese	61	7
2710	Mammola - Limina C.C.	58,4	6
900	Albidona	53,6	8
1092	Camigliatello - Monte Curcio	48	4
2310	Capo Spartivento	41,6	7

Dal 1° gennaio al 15 febbraio

Dalla figura 2 si può vedere la distribuzione spaziale delle precipitazioni registrate da 1° gennaio al 15 febbraio. Si può notare che le piogge più consistenti sono state registrate nelle stazioni di Montalto Uffugo, San Sosti, Serra San Bruno.

La tabella riepilogativa (tab. 2) mostra nel dettaglio i valori registrati nelle diverse stazioni.

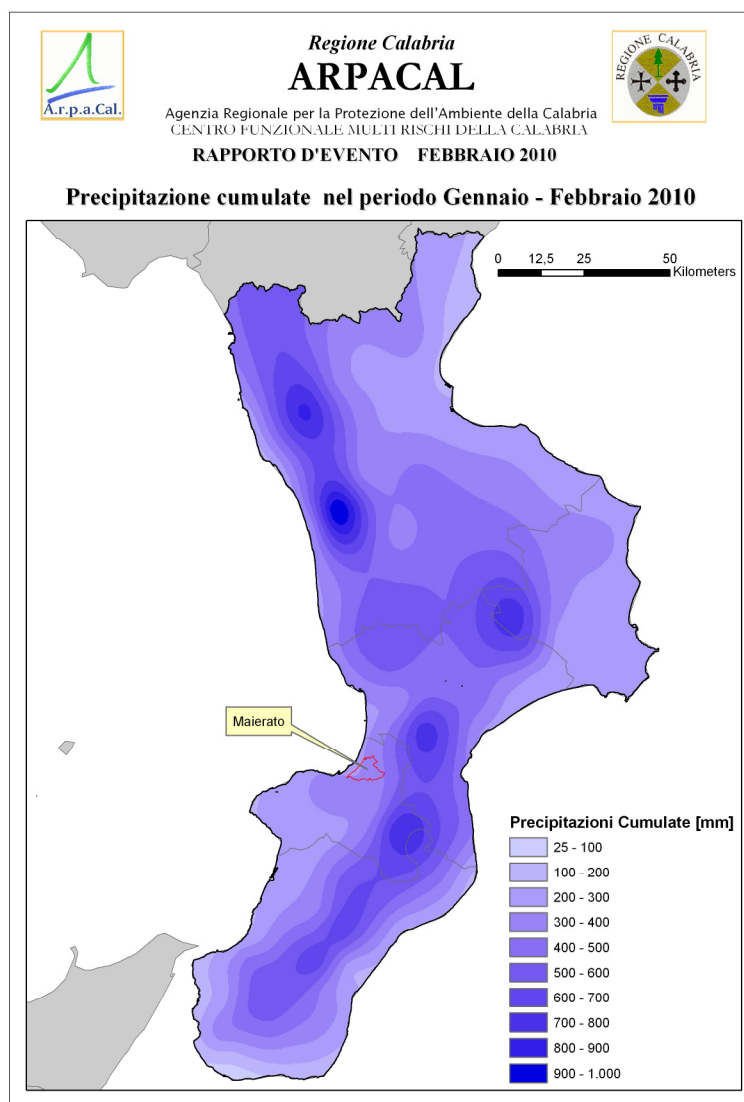


Figura 2

Tabella 2

codice stazione	nome stazione	pioggia	giorni piovosi
1060	Montalto Uffugo	982	32
1230	San Sosti	823,8	30
1980	Serra San Bruno	783,4	32
2924	Cortale	722,8	29
2086	Mongiana	710,8	33
1755	Petilia Policastro - Pagliarelle	710,6	27
2180	Antonimina - Canolo Nuovo	670,6	33
2230	Plati'	652,4	32
1935	Cenadi - Serralta	613,2	33

codice stazione	nome stazione	pioggia	giorni piovosi
1735	Petronà	604,4	27
1960	Chiaravalle Centrale	596,4	30
3180	Papasidero	584,4	29
3010	Martirano	584	26
1724	Cotronei	582,2	24
3150	Laino Borgo	555,8	30
2700	Giffone	547,2	30
2540	Santa Cristina d'Aspromonte	531,8	29
3000	Rogliano	524,2	29
2470	Gambarie d'Aspromonte	520,4	32
1825	Taverna - Ciricilla	516,6	30
1500	Nocelle - Arvo	509,4	37
2940	Nicastro - Bella	507,8	27
2025	Santa Caterina dello Ionio	484,8	29
2580	Molochio	476,2	30
1010	Cosenza	474,4	23
1850	Catanzaro	471	28
2465	Cardeto	470,6	28
1580	Cerenzia	467,4	23
2600	Cittanova	458	32
2340	Roccaforte del Greco	450,4	27
1120	Acri	439,2	29
2890	Tiriolo	436,2	26
1100	Cecita	435,6	24
2820	Monterosso Calabro	424,4	27
1130	Torano Scalo	420	27
1195	Lungro	418,8	26
2670	Arena	407,8	33
2650	Pizzoni	396,2	26
1030	San Pietro in Guarano	388,2	23
1820	Soveria Simeri	381	26
2260	San Luca	377,2	24
2560	Sinopoli	376,4	30
924	Cerchiara di Calabria	368,2	28
2072	Stignano	367,4	26
3090	Cetraro Superiore	364,8	29
2800	Vibo Valentia	363,8	29
2463	Reggio Calabria - Rosario	355,4	20
2902	Maida - Licciardi	354,6	22
3060	Paola	343	24
2270	Sant'Agata del Bianco	341,2	21
1640	San Nicola dell'Alto	341	19
2515	Scilla - Solano	336	29
2802	Vibo Valentia - Longobardi	326,2	30
2466	Sant'Alessio in Aspromonte	312,4	28
1780	Cropani	308,8	25
1140	Tarsia	308,4	24
1865	Borgia - Roccelletta	307,4	29

codice stazione	nome stazione	pioggia	giorni piovosi
1380	Cropalati	305,2	25
3040	Amantea	305	24
2730	Mileto	304,4	25
1670	Cutro	296	17
2320	Bova Superiore	295,6	17
2804	Vibo Marina	290,2	25
2665	Dinami - San Pietro di Caridà	286,4	30
1324	Corigliano Calabro	284,6	25
1675	Crotone - Papanice	283,8	19
2955	Lamezia Terme-Palazzo	281,6	24
2610	Rizziconi	278,4	27
1185	Castrovillari - Camerata	272,6	24
2460	Reggio Calabria - Arasi'	270,8	28
2290	Staiti	270	20
1695	Crotone - Salica	268,8	18
870	Oriolo	268,6	22
970	Cassano allo Ionio	264,8	23
1455	Ciro' Marina - Punta Alice	263	16
2514	Scilla -Tagli	261,4	28
2544	Rizziconi - Ponte Vecchio	258,2	26
1700	Isola di Capo Rizzuto - Campolongo	252	21
2512	Scilla - Villaggio del Pino	251,8	29
3100	Belvedere Marittimo	251,6	24
1740	San Mauro Marchesato	250,4	18
1180	Castrovillari	248,2	23
2210	Ardore Superiore	240,8	24
1680	Crotone	240	14
900	Albidona	237,8	21
1733	Roccabernarda -Serrarossa	235,4	19
2040	Monasterace - Punta Stilo	234,6	21
1760	Botricello	230,8	25
2740	Rosarno	230,6	24
2760	Joppolo	230,2	29
2530	Palmi	222,2	26
2205	Locri	219,8	25
2520	Bagnara Calabria	214,6	24
2130	Roccella Ionica	210,6	25
2220	Bovalino Marina	208,8	21
1410	Cariati Marina	208,4	16
2160	Gioiosa Ionica	202,4	24
1295	Sibari - Crati	197,4	23
930	Villapiana Scalo	193	22
2815	Capo Vaticano	186	24
2380	Montebello Ionico	177,8	22
865	Roseto Capo Spulico	161,6	16
2495	Reggio Calabria - Catona	159,8	25
2450	Reggio Calabria	154,6	20
2310	Capo Spartivento	123,6	17

Dal 1° novembre 2009 al 15 febbraio 2010

Dalla figura 3 si può vedere la distribuzione spaziale delle precipitazioni registrate da 1° novembre 2009 al 15 febbraio. Si può notare che le piogge più consistenti sono state registrate anche in questo caso nelle stazioni di Montalto Uffugo, San Sosti, Serra San Bruno.

La tabella riepilogativa (tab. 3) mostra nel dettaglio i valori registrati nelle diverse stazioni.

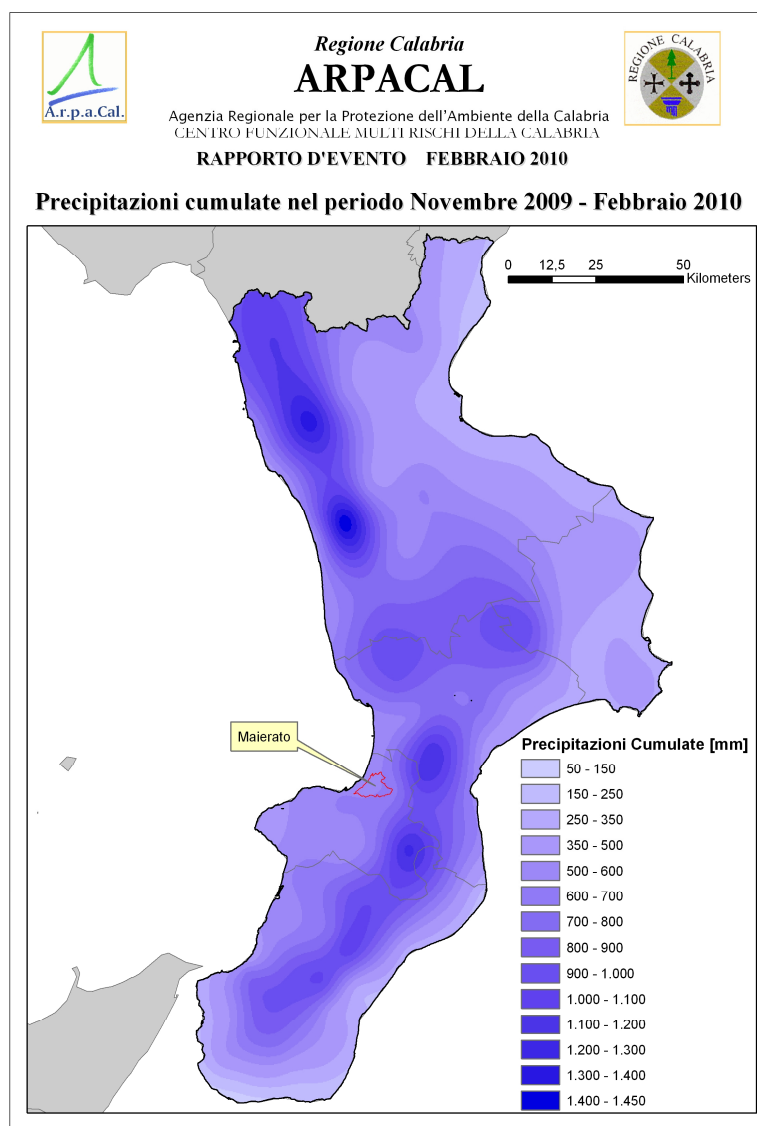


Figura 3

Tabella 3

codice stazione	nome stazione	pioggia	giorni piovosi
1060	Montalto Uffugo	1461,8	58
1230	San Sosti	1344,6	55
1980	Serra San Bruno	1207	59
2086	Mongiana	1123,2	60
3180	Papasidero	1103	55
1935	Cenadi - Serralta	1099,8	59
2924	Cortale	1094,6	51
2180	Antonimina - Canolo Nuovo	1073,8	60

codice stazione	nome stazione	pioggia	giorni piovosi
2230	Plati'	981,6	54
3010	Martirano	943,4	47
2700	Giffone	940,2	56
3150	Laino Borgo	940,2	56
2540	Santa Cristina d'Aspromonte	924,4	55
1960	Chiaravalle Centrale	913,8	54
2470	Gambarie d'Aspromonte	895,4	60
1755	Petilia Policastro - Pagliarelle	889,4	42
2940	Nicastro - Bella	879	49
1825	Taverna - Ciricilla	869,6	52
1500	Nocelle - Arvo	815,6	60
3000	Rogliano	811,4	53
2580	Molochio	800,8	53
2600	Cittanova	780,4	57
1735	PetronÓ	771,8	41
2560	Sinopoli	742,2	57
2465	Cardeto	738,8	53
1724	Cotronei	725	38
2515	Scilla - Solano	708,4	55
1010	Cosenza	706,2	44
2670	Arena	697,6	60
2890	Tiriolo	691,4	45
3090	Cetraro Superiore	690	52
1850	Catanzaro	688,2	47
2820	Monterosso Calabro	686,8	53
1195	Lungro	647,4	44
2740	Rosarno	636	48
2340	Roccaforte del Greco	634,4	45
2025	Santa Caterina dello Ionio	628,4	45
2902	Maida - Licciardi	616,8	43
3060	Paola	610,8	48
2800	Vibo Valentia	607,2	53
1120	Acri	601,6	50
1130	Torano Scalo	597,4	47
3100	Belvedere Marittimo	596,6	46
2610	Rizziconi	593,2	51
1580	Cerenzia	587,6	36
1030	San Pietro in Guarano	587,2	46
2466	Sant'Alessio in Aspromonte	579,6	51
2514	Scilla - Tagli	568,4	52
2730	Mileto	562,8	51
3040	Amantea	554	46
2665	Dinami - San Pietro di Caridà	551	57
1820	Soveria Simeri	549,8	41
2530	Palmi	542,6	50
924	Cerchiara di Calabria	526,4	45
2544	Rizziconi - Ponte Vecchio	525,8	52
2512	Scilla - Villaggio del Pino	522	53

codice stazione	nome stazione	pioggia	giorni piovosi
2955	Lamezia Terme-Palazzo	515,2	46
2760	Joppolo	491,6	55
2072	Stignano	491,6	43
2460	Reggio Calabria - Arasi'	491,2	51
2260	San Luca	477,2	39
2463	Reggio Calabria - Rosario	475,8	39
1780	Cropani	446,8	37
2520	Bagnara Calabria	446,2	47
1140	Tarsia	441,4	41
1640	San Nicola dell'Alto	428,8	33
2270	Sant'Agata del Bianco	425,8	34
1865	Borgia - Roccelletta	416,4	45
1185	Castrovillari - Camerata	412	40
970	Cassano allo Ionio	390,6	38
1180	Castrovillari	387,4	36
1380	Cropalati	373,8	34
870	Oriolo	372,8	34
1670	Cutro	372	30
2320	Bova Superiore	365,2	30
1675	Crotone - Papanice	361,8	31
1695	Crotone - Salica	354,8	32
1324	Corigliano Calabro	353,6	36
1760	Botricello	340,6	38
2290	Staiti	333,8	31
900	Albidona	332,6	35
1455	Ciro' Marina - Punta Alice	332,4	29
2210	Ardore Superiore	326,8	38
1740	San Mauro Marchesato	323,8	31
1733	Roccabernarda -Serrarossa	321	32
2205	Locri	302,4	41
1680	Crotone	297,2	25
2040	Monasterace - Punta Stilo	295	36
2380	Montebello Ionico	293,8	40
2160	Gioiosa Ionica	290,6	38
2130	Roccella Ionica	286,2	39
1410	Cariati Marina	279	27
2495	Reggio Calabria - Catona	278,8	47
2220	Bovalino Marina	269	32
930	Villapiana Scalo	269	33
2450	Reggio Calabria	264,2	38
1295	Sibari - Crati	262,4	33
865	Roseto Capo Spulico	220,4	24
2310	Capo Spartivento	159	27

Dal 1° agosto 2009 al 15 febbraio 2010

Dalla figura 4 si può vedere la distribuzione spaziale delle precipitazioni registrate da 1° agosto 2009 al 15 febbraio 2010. Si può notare che le piogge più consistenti sono state registrate nelle stazioni di Montalto Uffugo, San Sosti, Serra San Bruno, e in più nella stazione di Chiaravalle dove assume molto peso il dato relativo all'evento del settembre 2009.

La tabella riepilogativa (tab. 4) mostra nel dettaglio i valori registrati nelle diverse stazioni.

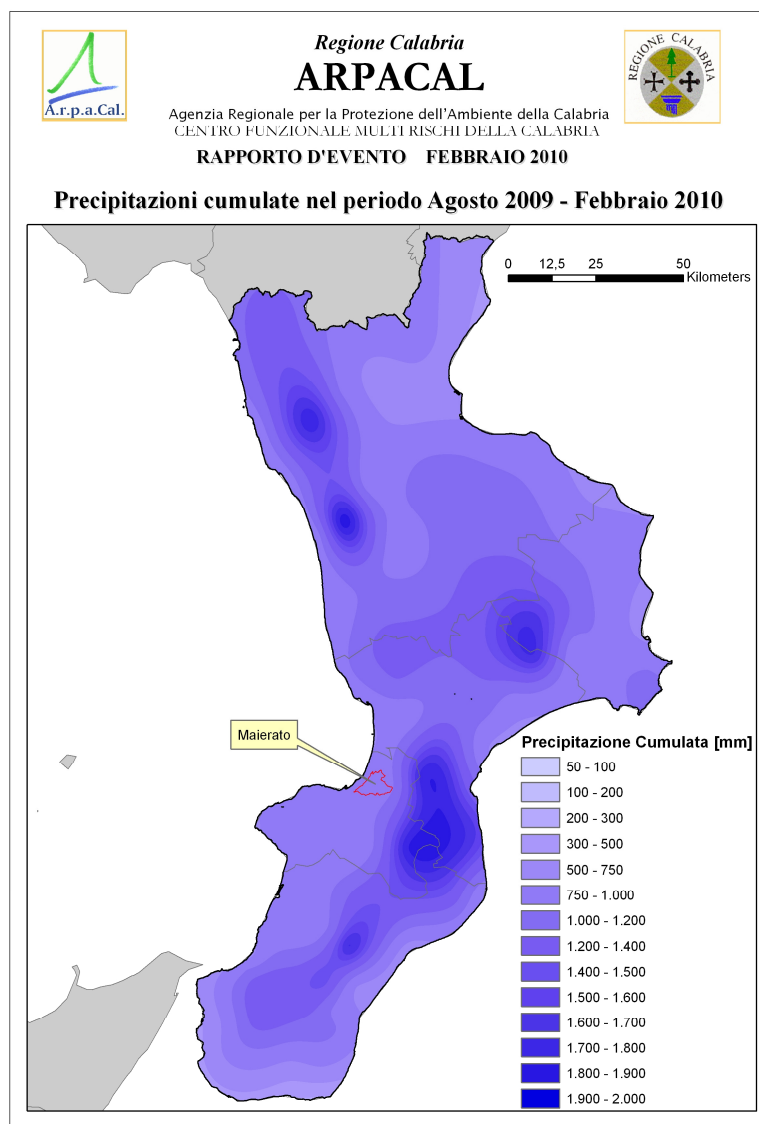


Figura 4

Tabella 4

codice stazione	nome stazione	pioggia	giorni piovosi
1060	Montalto Uffugo	1850,4	82
1960	Chiaravalle Centrale	1783	81
1230	San Sosti	1766,2	83
1980	Serra San Bruno	1760,4	91
1935	Cenadi - Serralta	1697,4	90
2180	Antonimina - Canolo Nuovo	1696	96
1755	Petilia Policastro - Pagliarelle	1657	70
1735	Petronà	1647,2	72
2086	Mongiana	1634	94
2025	Santa Caterina dello Ionio	1592	69
1724	Cotronei	1556,6	67
2230	Plati'	1446	86
2924	Cortale	1408,4	69
2470	Gambarie d'Aspromonte	1365	96
3180	Papasidero	1338	75
1825	Taverna - Ciricilla	1264,8	83
2072	Stignano	1256,2	65
2700	Giffone	1251,6	87
3010	Martirano	1242,8	69
1500	Nocelle - Arvo	1241,6	86
1580	Cerenzia	1236,8	58
2540	Santa Cristina d'Aspromonte	1233	85
3150	Laino Borgo	1193,2	77
2940	Nicastro - Bella	1171,6	73
2465	Cardeto	1157,4	87
2560	Sinopoli	1150,2	91
3000	Rogliano	1136,8	78
1120	Acri	1117,6	74
2600	Cittanova	1111,4	86
2580	Molochio	1101,4	84
2890	Tiriolo	1086	77
1850	Catanzaro	1061,8	73
1780	Cropani	1061	64
2820	Monterosso Calabro	1056	82
3090	Cetraro Superiore	1050,6	74
2515	Scilla - Solano	1027,8	85
2670	Arena	1019,4	91
2260	San Luca	1013,2	65
1195	Lungro	1001,6	68
2270	Sant'Agata del Bianco	1000	60
1740	San Mauro Marchesato	992	55
1695	Crotone - Salica	988	55
1820	Soveria Simeri	984,4	68
1010	Cosenza	982,2	67
1380	Cropalati	975,6	56
2040	Monasterace - Punta Stilo	965,4	58
1324	Corigliano Calabro	956,4	61

codice stazione	nome stazione	pioggia	giorni piovosi
1640	San Nicola dell'Alto	947,8	53
1130	Torano Scalo	932,6	72
3060	Paola	928,6	71
1670	Cutro	924	55
924	Cerchiara di Calabria	918,8	75
2800	Vibo Valentia	912	84
2902	Maida - Licciardi	894,4	64
2730	Mileto	892,2	81
1733	Roccabernarda -Serrarossa	878	55
2460	Reggio Calabria - Arasi ¹	875,8	81
1030	San Pietro in Guarano	872,2	68
2740	Rosarno	872,2	72
2514	Scilla -Tagli	869,2	79
1675	Crotone - Papanice	860,2	53
3100	Belvedere Marittimo	860	67
2512	Scilla - Villaggio del Pino	859,2	84
2530	Palmi	852,6	79
2610	Rizziconi	832,4	79
2665	Dinami - San Pietro di Caridà	828,2	85
3040	Amantea	825,2	66
1760	Botricello	822,4	59
1140	Tarsia	803,6	64
2760	Joppolo	792,6	79
2463	Reggio Calabria - Rosario	787,4	62
2544	Rizziconi - Ponte Vecchio	774,8	80
1455	Ciro' Marina - Punta Alice	762,8	51
2130	Roccella Ionica	755,6	60
1865	Borgia - Roccelletta	754,2	68
2520	Bagnara Calabria	748,4	76
2290	Staiti	744,6	54
2210	Ardore Superiore	742,4	65
1680	Crotone	713,2	45
2220	Bovalino Marina	713,2	52
900	Albidona	707,2	61
1410	Cariati Marina	684,4	46
1185	Castrovillari - Camerata	662	66
970	Cassano allo Ionio	659,4	64
1180	Castrovillari	647,2	61
2320	Bova Superiore	643,8	56
2205	Locri	632,2	62
2160	Gioiosa Ionica	620,6	61
1295	Sibari - Crati	618,8	57
2495	Reggio Calabria - Catona	585,2	75
930	Villapiana Scalo	533,6	56
2450	Reggio Calabria	501,4	58
865	Roseto Capo Spulico	478,2	47
2310	Capo Spartivento	304,6	39

Confronto con i valori storici

Al fine della caratterizzazione della eccezionalità dell'evento si è proceduto, in prima analisi, a confrontare i valori misurati nel periodo agosto 2009-15 febbraio 2010 con la precipitazione cumulata media annua (figura 5). Il confronto è stato fatto utilizzando tecniche di analisi spaziale.

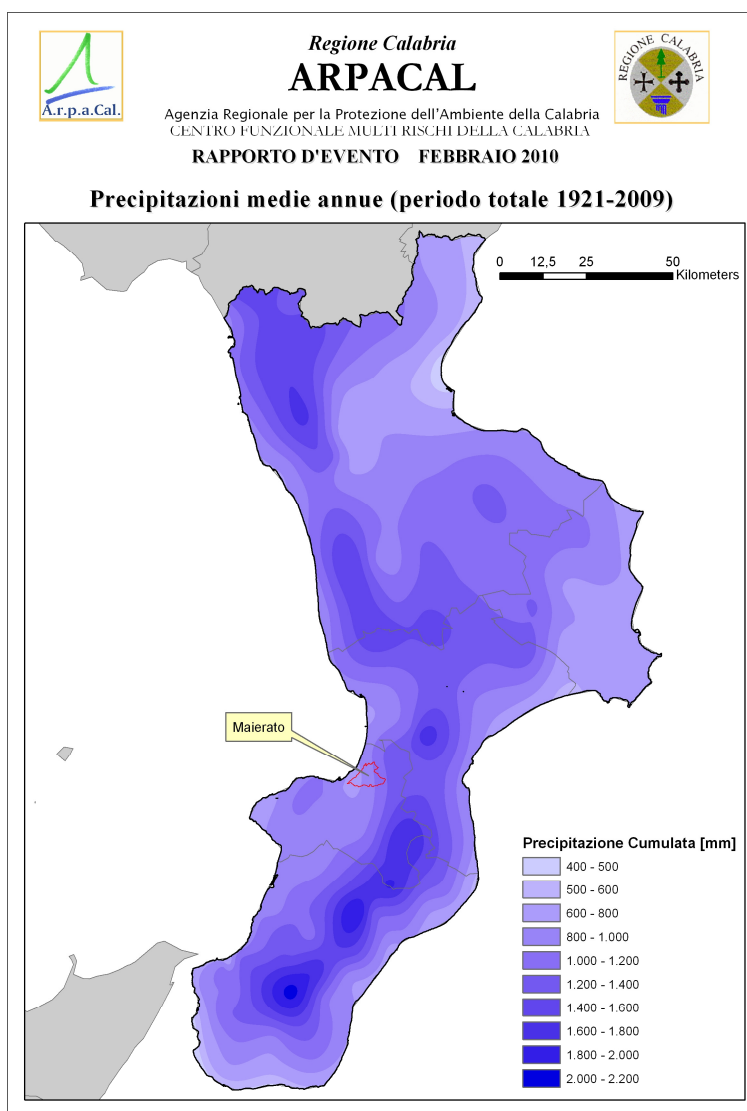
La mappa di confronto, riportata nella figura 6, permette di valutare che per alcune zone della Calabria, in particolare sui versanti ionici catanzaresi e crotonesi e sul versante occidentale della media valle del Crati, nonostante l'aggregazione temporale sia di poco superiore ai sei mesi, si raggiungono valori pari anche al 165%.

E' stato effettuato anche il confronto tra le piogge registrate dal 1° agosto 2009 al 15 febbraio 2010 e le piogge cumulate medie del semestre agosto-gennaio. I risultati sono riportati in figura 7, mentre la tabella 5 riporta anche i valori misurati nel semestre agosto 2009-gennaio 2010. Si può notare che per alcune stazioni le precipitazioni del periodo agosto 2009-gennaio 2010 superano del 200% i valori storici (ad esempio le precipitazioni registrate a Montalto Uffugo e a Cutro). Ovviamente il rapporto diventa ancora più marcato aggiungendo i 15 giorni di febbraio.

La tabella 6 riporta invece i dati relativi al numero di giorni piovosi. Delta1 è la differenza tra il numero di giorni piovosi dal 1° agosto 2009 al 31 gennaio 2010 e il dato medio storico, delta 2 è la differenza tra il numero di giorni piovosi dal 1° agosto 2009 al 15 febbraio 2010 e il dato medio storico. Considerando per congruità delta1, si può vedere che in alcuni casi è piovuto per 17 gg in più (Vibo valentia), 14 gg in più a Montalto Uffugo, 10 gg in più a Catanzaro.

Quindi oltre ad avere avuto piogge più copiose, il numero di giorni piovosi è stato notevolmente superiore in molte stazioni.

Figura 5





Regione Calabria
ARPACAL

Agenzia Regionale per la Protezione dell'Ambiente della Calabria
CENTRO FUNZIONALE MULTI RISCHI DELLA CALABRIA



RAPPORTO D'EVENTO FEBBRAIO 2010

Precipitazioni Agosto 2009 - Febbraio 2010 / Precipitazione Media Annua

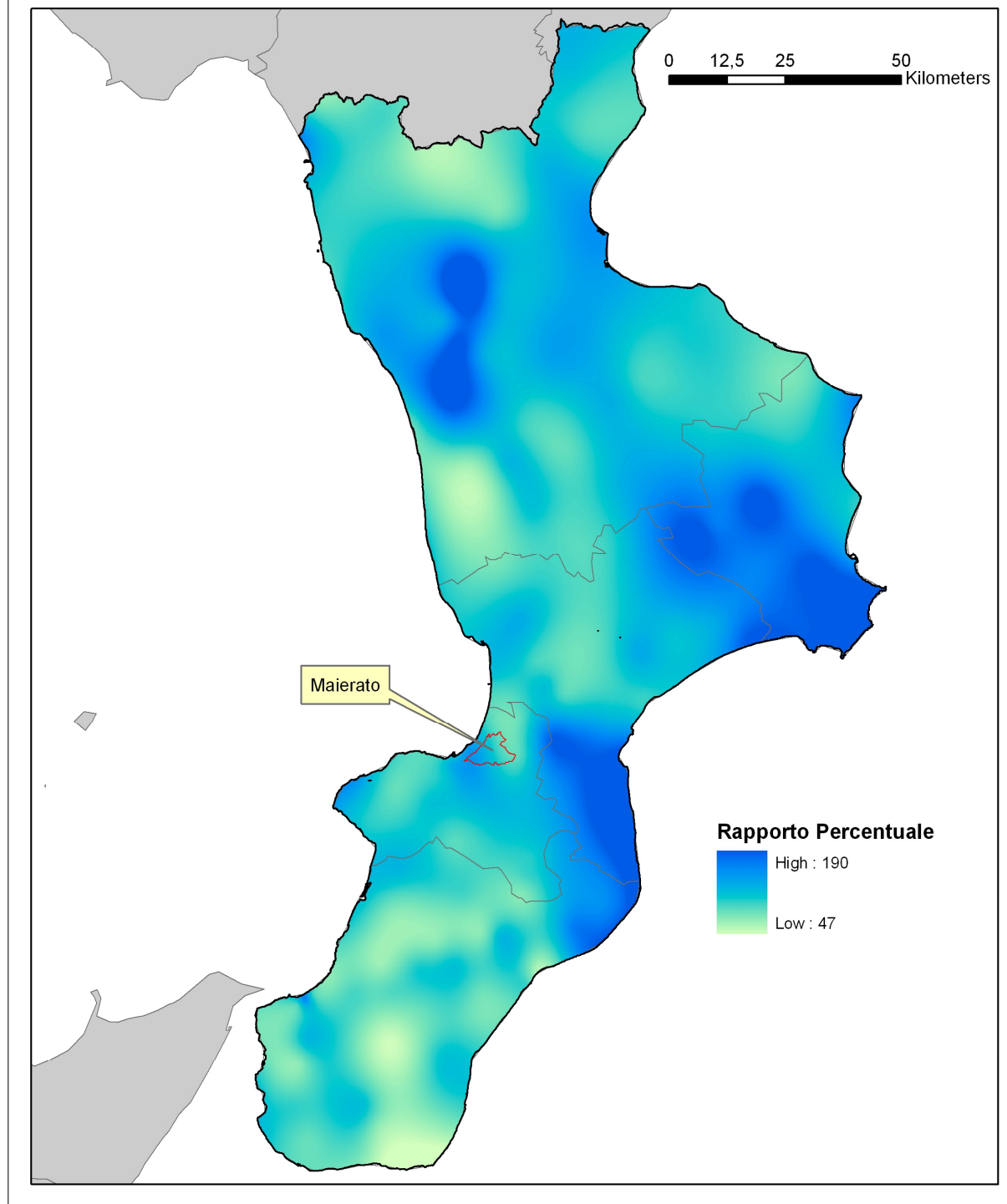


Figura 6



Regione Calabria ARPACAL

Agenzia Regionale per la Protezione dell'Ambiente della Calabria
CENTRO FUNZIONALE MULTI RISCHI DELLA CALABRIA



RAPPORTO D'EVENTO FEBBRAIO 2010

Rapporto Percentuale

Precipitazione Agosto 2009 - Febbraio 2010 / Precipitazione Media periodo Agosto - Gennaio

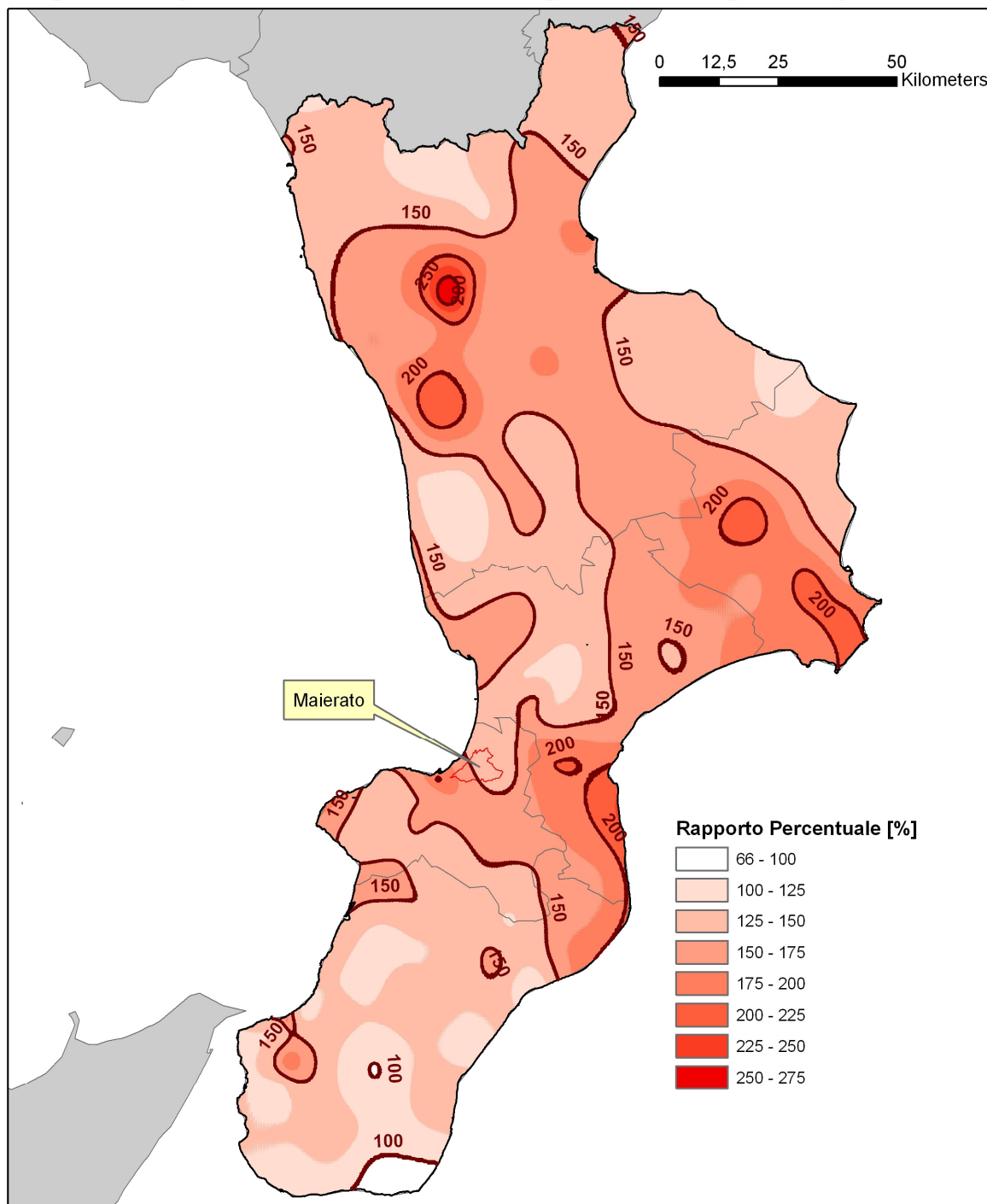


Figura 7

codice stazione	nome stazione	Prec.media storica agosto - gennaio	Precipitazione agosto '09 - gennaio '10	Precipitazione agosto '09 - 15 febbraio '10	Rapporto prec. ago '09-gen '10/prec. media storica	Rapporto prec. ago '09- 15 feb '10 - prec. media storica
1670	Cutro	453	824,8	924	182%	204%
2040	Monasterace - Punta Stilo	507,7	887,4	965,4	175%	190%
1060	Montalto Uffugo	836,8	1443,6	1850,4	173%	221%
1740	San Mauro Marchesato	541,2	927,8	992	171%	183%
1724	Cotronei	819,9	1368	1556,6	167%	190%
1960	Chiaravalle Centrale	956,5	1579,6	1783	165%	186%
1120	Acri	629	973,8	1117,6	155%	178%
1580	Cerenzia	716,5	1075,6	1236,8	150%	173%
3090	Cetraro Superiore	604,9	904,2	1050,6	149%	174%
924	Cerchiara di Calabria	547,8	801	918,8	146%	168%
1780	Cropani	643,5	924,4	1061	144%	165%
1230	San Sosti	1039	1478	1766,2	142%	170%
1130	Torano Scalo	546,8	775,2	932,6	142%	171%
1500	Nocelle - Arvo	753,6	1051,8	1241,6	140%	165%
1324	Corigliano Calabro	625,8	860	956,4	137%	153%
1850	Catanzaro	620,1	831,2	1061,8	134%	171%
1980	Serra San Bruno	1083,5	1421,8	1760,4	131%	162%
1380	Cropalati	681,1	891,8	975,6	131%	143%
1640	San Nicola dell'Alto	673,3	869,2	947,8	129%	141%
2800	Vibo Valentia	575	722	912	126%	159%
1010	Cosenza	624,5	782,6	982,2	125%	157%
1820	Soveria Simeri	663,2	830,2	984,4	125%	148%
3000	Rogliano	748	921	1136,8	123%	152%
2670	Arena	673	826	1019,4	123%	151%
2270	Sant'Agata del Bianco	721,7	873	1000	121%	139%
2580	Molochio	762,3	918	1101,4	120%	144%
2180	Antonimina - Canolo Nuovo	1176,5	1414,8	1696	120%	144%
3060	Paola	667,3	791,6	928,6	119%	139%
2470	Gambarie d'Aspromonte	997,1	1176	1365	118%	137%
2086	Mongiana	1188,9	1357,6	1634	114%	137%
2560	Sinopoli	844,4	956	1150,2	113%	136%
3180	Papasidero	972,8	1098,6	1338	113%	138%
2540	Santa Cristina d'Aspromonte	966,2	1082,4	1233	112%	128%
2260	San Luca	775,3	863	1013,2	111%	131%
2820	Monterosso Calabro	774,7	856,4	1056	111%	136%
2700	Giffone	915,6	998,6	1251,6	109%	137%
2890	Tiriolo	805,6	875	1086	109%	135%
3150	Laino Borgo	887,6	950,8	1193,2	107%	134%
2600	Cittanova	881,8	935,8	1111,4	106%	126%
3010	Martirano	924,4	954,4	1242,8	103%	134%
2230	Plati'	1118,9	1153	1446	103%	129%

Tabella 5

Tabella 6

codice stazione	nome stazione	NGG	NGG	NGG	delta1	delta 2
		Media_agosto_gennaio	agosto 2009-gennaio 2010	agosto 2009-15 febbraio 2010		
1670	Cutro	37	49	55	12	18
2040	Monasterace - Punta Stilo	40	49	58	9	18
1060	Montalto Uffugo	55	69	82	14	27
1740	San Mauro Marchesato	38	48	55	10	17
1724	Cotronei	42	58	67	16	25
1960	Chiaravalle Centrale	57	70	81	13	24
1120	Acri	54	65	74	11	20
1580	Cerenzia	46	50	58	4	12
3090	Cetraro Superiore	50	62	74	12	24
924	Cerchiara di Calabria	50	65	75	15	25
1780	Cropani	43	54	64	11	21
1230	San Sosti	59	72	83	13	24
1130	Torano Scalo	50	62	72	12	22
1500	Nocelle - Arvo	61	72	86	11	25
1324	Corigliano Calabro	45	53	61	8	16
1850	Catanzaro	52	62	73	10	21
1980	Serra San Bruno	67	78	91	11	24
1380	Cropalati	43	48	56	5	13
1640	San Nicola dell'Alto	43	45	53	2	10
2800	Vibo Valentia	55	72	84	17	29
1010	Cosenza	55	57	67	2	12
1820	Soveria Simeri	46	58	68	12	22
3000	Rogliano	56	66	78	10	22
2670	Arena	54	78	91	24	37
2270	Sant'Agata del Bianco	46	51	60	5	14
2580	Molochio	56	71	84	15	28
2180	Antonimina - Canolo Nuovo	68	84	96	16	28
3060	Paola	53	60	71	7	18
2470	Gambarie d'Aspromonte	65	83	96	18	31
2086	Mongiana	65	81	94	16	29
2560	Sinopoli	59	79	91	20	32
3180	Papasidero	55	64	75	9	20
2540	Santa Cristina d'Aspromonte	61	73	85	12	24
2260	San Luca	46	55	65	9	19
2820	Monterosso Calabro	59	72	82	13	23
2700	Giffone	63	74	87	11	24
2890	Tiriolo	56	67	77	11	21
3150	Laino Borgo	59	65	77	6	18
2600	Cittanova	59	73	86	14	27
3010	Martirano	57	58	69	1	12
2230	Plati'	63	74	86	11	23

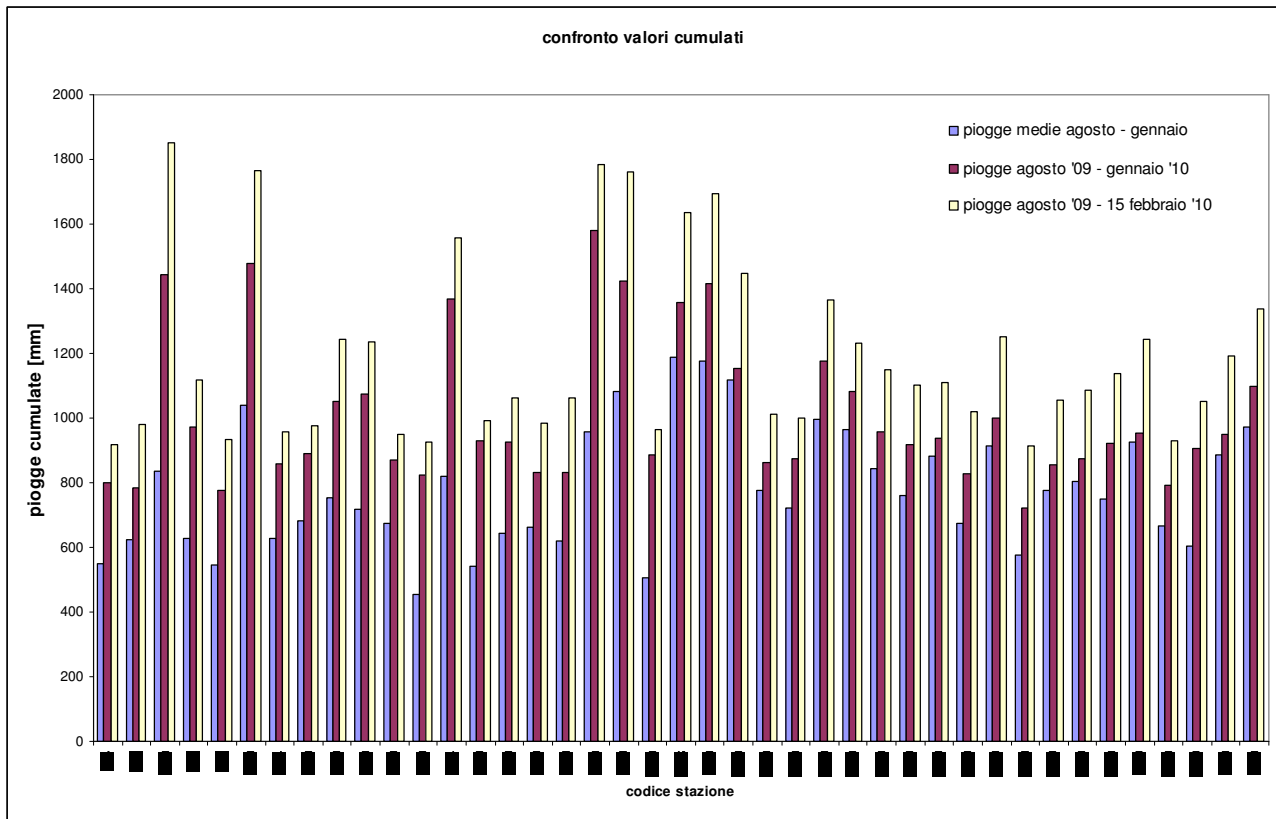


Figura 8

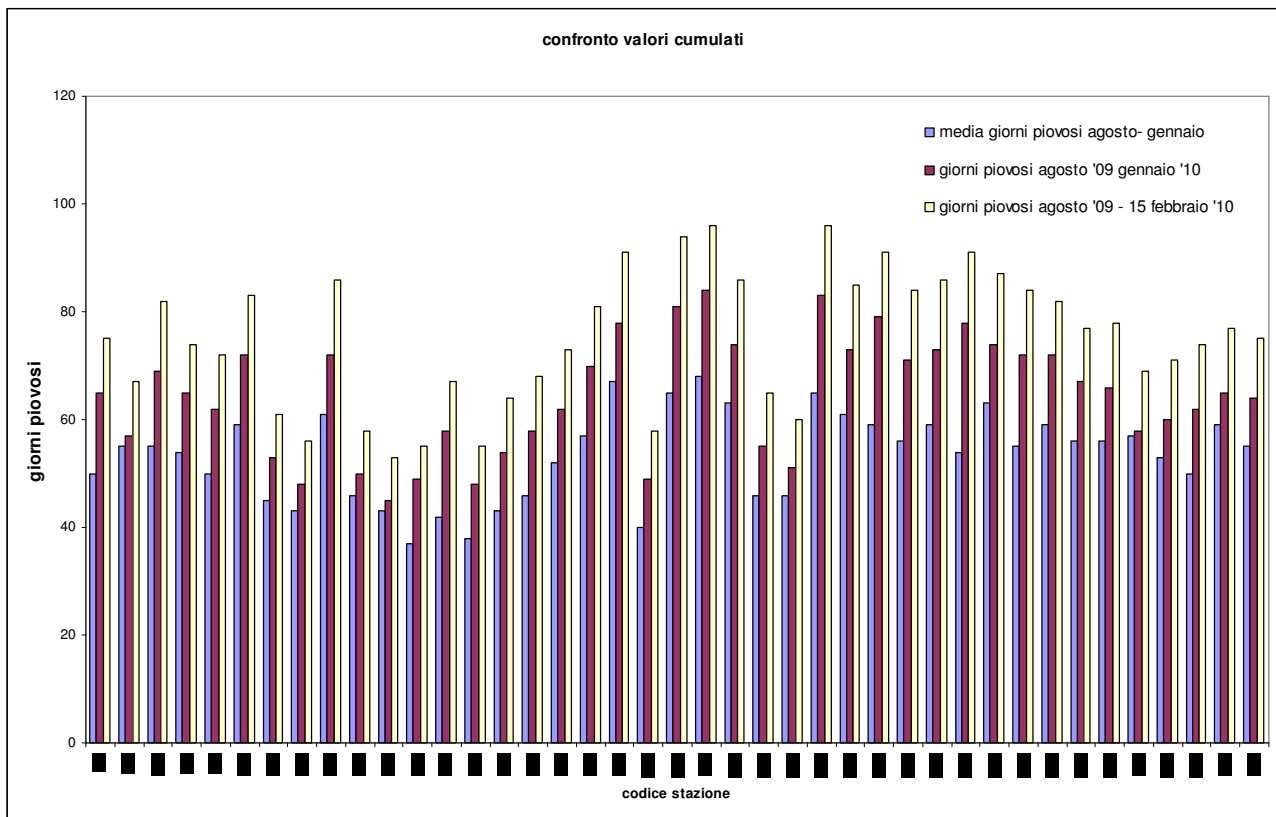
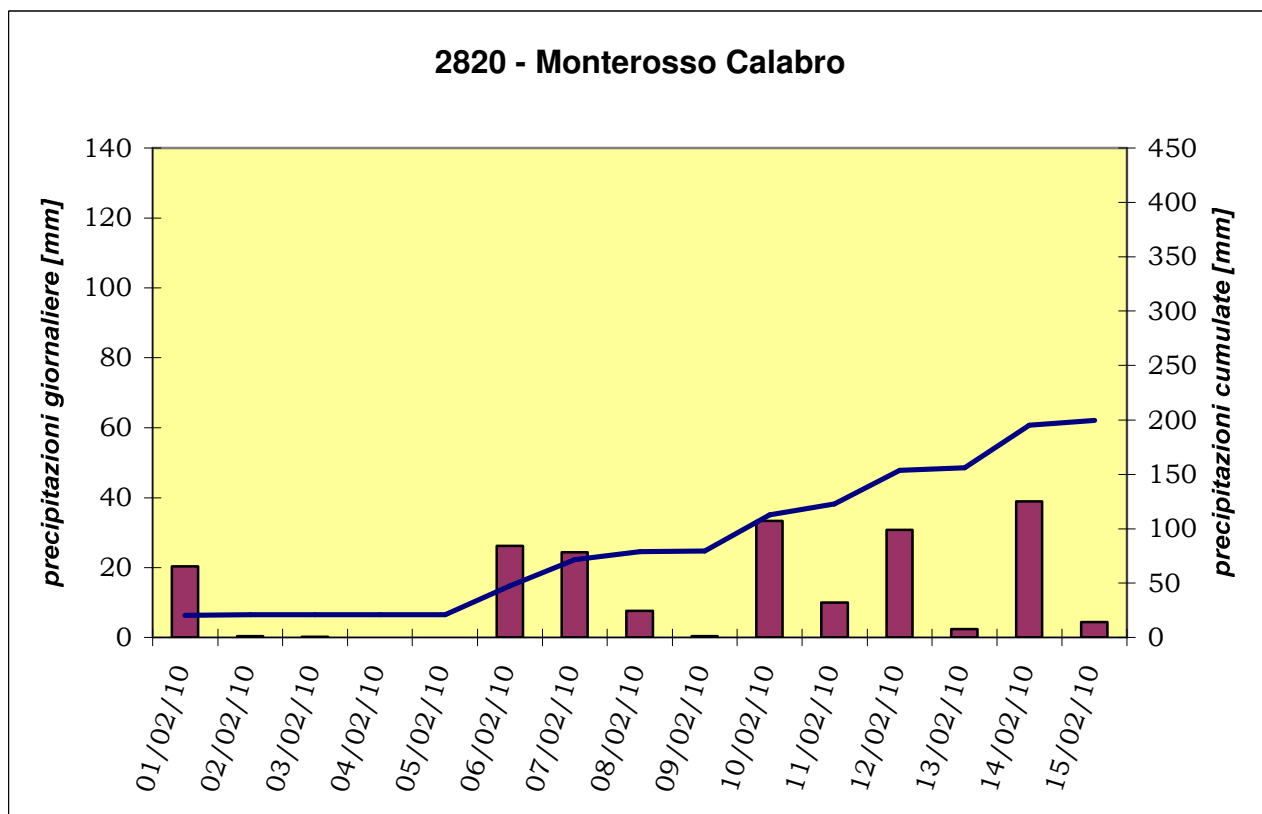
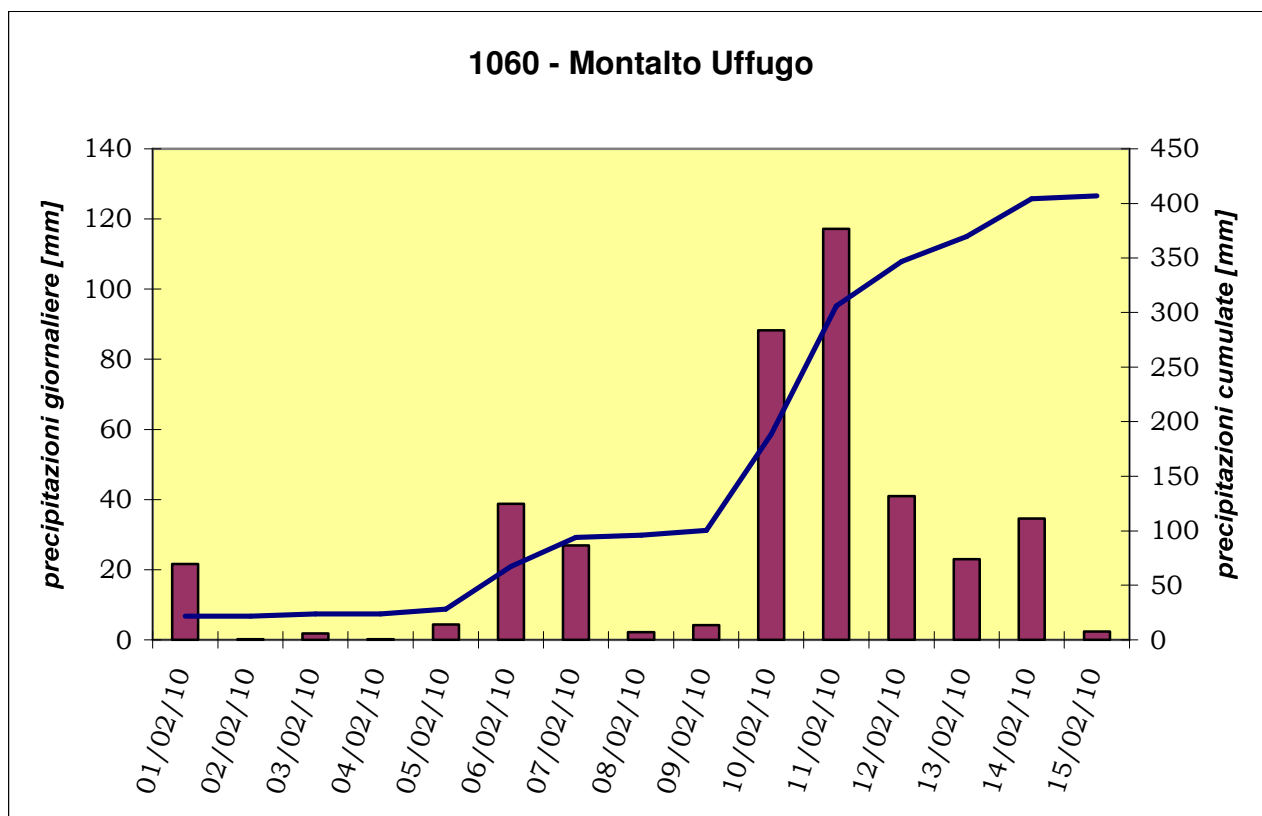


Figura 9

Alcuni diagrammi pluviometrici

Di seguito si riporta l'andamento delle piogge giornaliere e delle piogge cumulate nei primi giorni di febbraio per la stazione in cui è stato registrato il massimo valore di pioggia e per le stazioni di Vibo Valentia e Monterosso Calabro, le stazioni pluviometriche più vicine al comune di Maierato.



2800 - Vibo Valentia

